

# Störche im Marburger Land 2021



**Teil 2**  
**Brut**  
April - Mai

Zusammengestellt  
von  
Winfried Kräling

### **Donnerstag, 1. April**

**Kiesgrube Niederwald:** Teich SO Niederwald, 1 Weißstorch, Brutzeitcode von Ina Henkel und jener von Peter Schmidt: A1

Ina Henkel / Peter Schmidt / <http://www.ornitho.de/>

### **Freitag, 2. April**

**Kiesgrube Niederwald:** Teich SO Niederwald, 4 Weißstörche, Brutzeitcode von Ina Henkel und jener von Peter Schmidt: A1

Ina Henkel / Peter Schmidt / <http://www.ornitho.de/>

### **Freitag, 2. April**

**Radenhäuser Lache,** ≥27 Weißstörche, Bemerkung: brütend und nahrungssuchend, die drei Nester in den Pappeln sind besetzt, dort in scheint es weitere Nestbauansätze zu geben

Michaela Weickelt / <http://www.ornitho.de/>

### **Samstag, 3. April**

**BT Niederwalgern,** 4 Weißstörche, Brutzeitcode: C13a

Volker Heinrich / <http://www.ornitho.de/>

### **Samstag, 3. April**

**Kiesgrube Niederwald,** 1 Weißstorch, Brutzeitcode von Ina Henkel und jener von Peter Schmidt: A1

Ina Henkel / Peter Schmidt / <http://www.ornitho.de/>

### **Montag, 5. April**

**Brutmast Baggerteiche Niederwald (Süd),** 2 Weißstörche, Bemerkung:

Nestbau auf Mast am Deich

Brutzeitcode: B3

Michaela Weickelt / [naturgucker.de](http://www.naturgucker.de) / <http://www.ornitho.de/>

### **Montag, 5. April**

**Brutmast bei Stausebach,** 2 Weißstörche, Brutzeitcode: B3 / B6

Michaela Weickelt / [naturgucker.de](http://www.naturgucker.de) / <http://www.ornitho.de/>

## Dienstag, 6. April

„...auch der Mast zwischen **Ohmbecken-Deich und Kiesteich Niederwald** hat Interessenten gefunden, zumindest wurde heute dort gebaut. Es bleibt abzuwarten, ob mehr daraus wird.“



Bemerkung: Nestbau auf Mast am Deich, Brutzeitcode: B3

Michaela Weickelt / E-Mail / naturgucker.de / ornitho.de

## Dienstag, 6. April

„...während ich am 21.03.2021 am Mast in **Stausebach** keinerlei Aktivitäten entdecken konnte, sah ich am Ostersonntag (4.4.21) beim zufälligen vorbeifahren zwei Störche. Am Ostermontag (5.4.21) stattete ich dem Horst einen Besuch ab. In den vergangenen zwei Wochen muss das Wesentliche passiert sein. Das Pärchen erschien eingerichtet, die hat Brut offenbar begonnen. Beide sind un-beringt.“





Brutzeitcode: B3 /B6

Michaela Weickelt / E-Mail / [naturgucker.de](http://naturgucker.de) / [ornitho.de](http://ornitho.de)

**Donnerstag, 8. April**

**Brutmast Ohmwiesen bei Rüdigheim, 2** Weißstörche, Bemerkung: auf Mast Nest

Brutzeitcode: B5

Robert Cimiotti / <http://www.ornitho.de/>

**Donnerstag, 8. April**

Baggerteiche Niederwalgern, 2 Weißstörche, Bemerkung: Kopula am Horst

Brutzeitcode: C11a

Dr. Hans-Wolfgang Steffek / <http://www.ornitho.de/>

**Donnerstag, 8. April**

Brutmast Baggerteiche Niederwald (Süd), 2 Weißstörche, Brutzeitcode: B3

Michaela Weickelt / [naturgucker.de](http://naturgucker.de) / <http://www.ornitho.de/>

### **Mittwoch, 8. April**

Am gestrigen Mittwoch kam es an der **Radenhäuser Lache** zu einer massiven Störung der dort brütenden Störche im Bereich des Freileitungsmastes DB-3 (Deutsche Bahn Nr.: 6379 (142)), von der auch mindestens fünf benachbarte Horste (Avacon-Mast) betroffen waren, sowie zeitweise weitere Horste in den angrenzenden Bäumen. Trotz genehmigter Vergrämungsmaßnahmen von Seiten der Bahn ist es jeweils einem Weißstorch gelungen auf zwei Freileitungsmasten (Mast: DB-2 und DB-3 – von NO nach SW gezählt) der DB einen Horst zu errichten. Nach Aussage der DB ist es auf DB-3 wohl in Folge eines herunterhängenden Astes zu einem Erdschluss gekommen, bei dem einer der Hängeisolatoren beschädigt

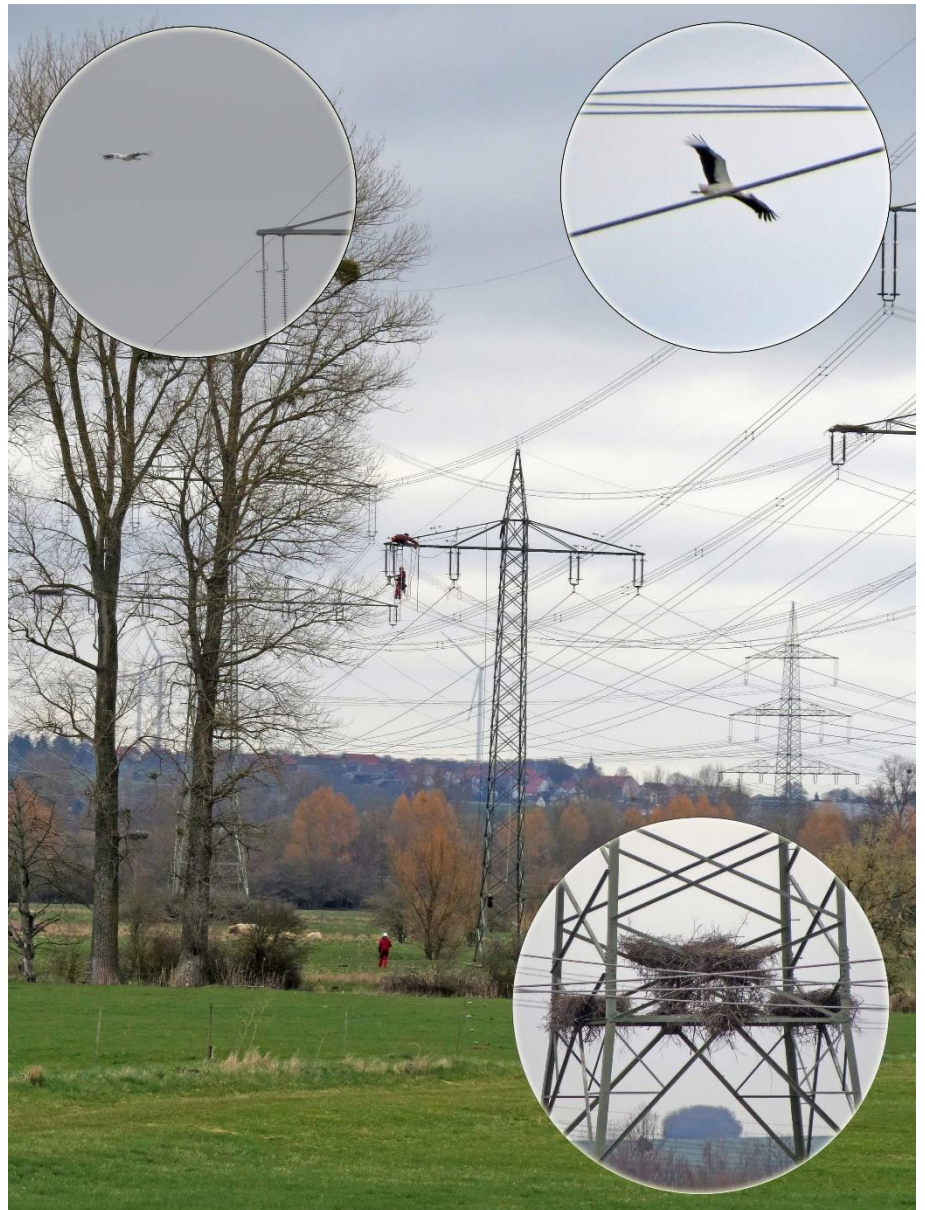
wurde; dieser musste daraufhin ausgetauscht werden, um die Betriebssicherheit (die betroffene 110-kV-Bahnstromleitung ist unter anderem für die Energieversorgung der S-Bahn im Rhein/Main Gebiet sehr wichtig) zu gewährleisten.

Zu Verzögerungen der Maßnahme kam es, da im Nest auf DB-2 bereits ein Ei entdeckt wurde. In Kommunikation der DB, der UNB, dem NABU und dem Ornithologen und Gutachter Bernd Petri, wurde beschlossen, das Ei in einen Nachbarhorst zu legen.

Nach Vorgaben der UNB sind weitere Vergrämungsmaßnahmen in der laufenden Brutzeit ab sofort einzustellen, um auch für benachbarte Nester artenschutzrechtliche Konflikte zu vermeiden.

Wie auch in Südhessen (in diesem Jahr bereits mehrere tote Störche durch Stromschläge) ist die Situation an der Radenhäuser Lache mehr als unbefriedigend, sodass für die Zukunft dringend ein tragfähiges Konzept erstellt werden muss.

Winfried Kräling



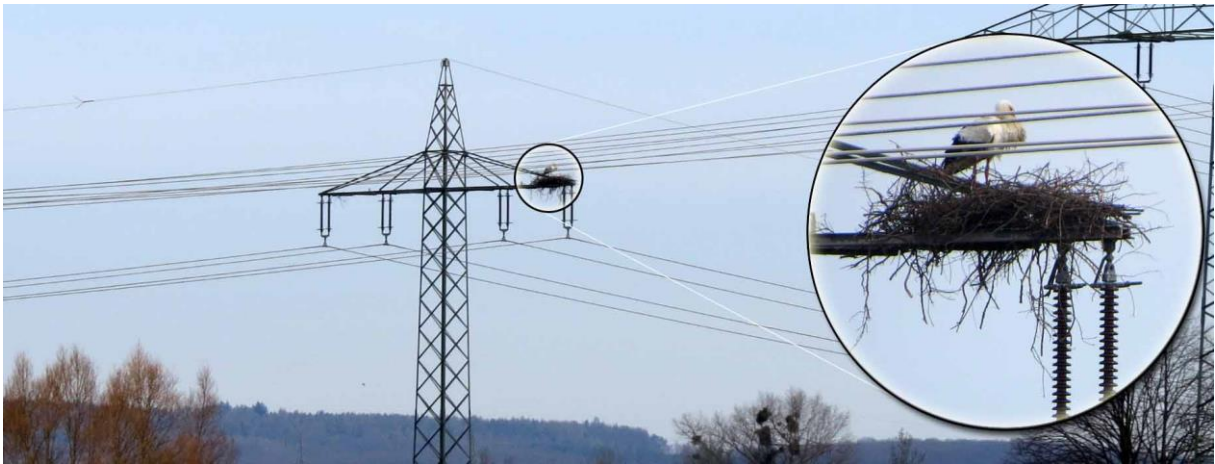
*Foto: Winfried Kräling*

**Freitag, 09. April**

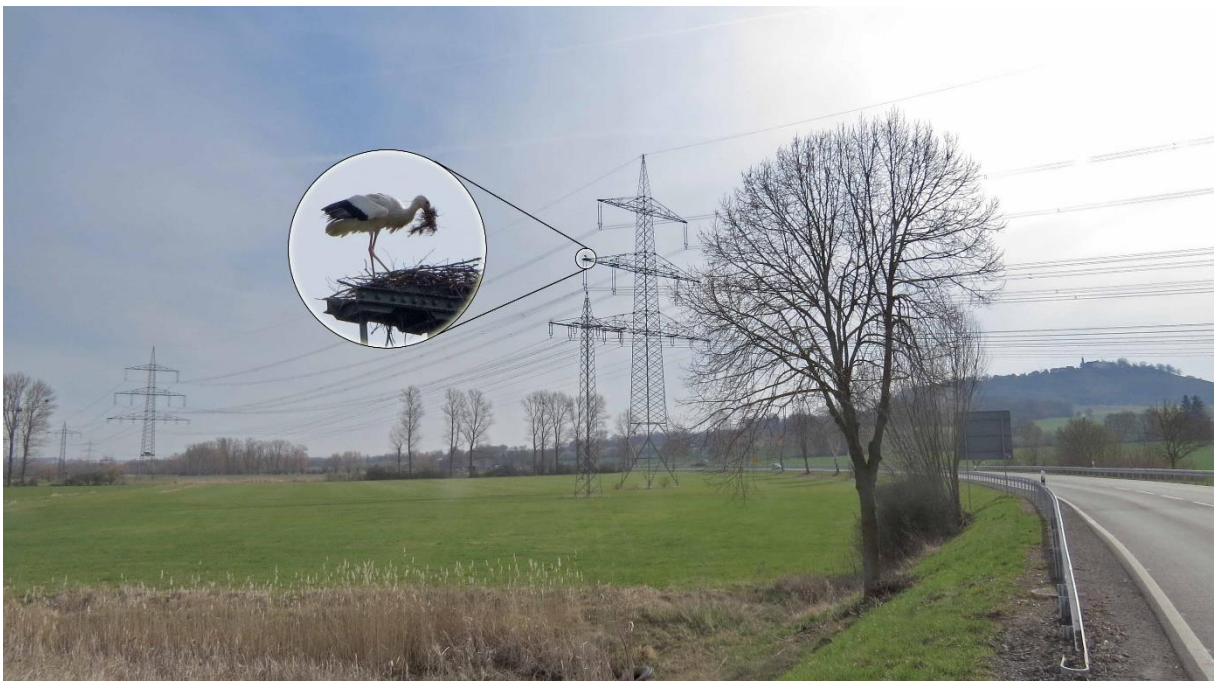
An der **Radenhäuser Lache** ist wieder Ruhe eingekehrt; auf dem Freileitungsmast DB-3 ist es „Don Quijote“ gelungen, das ihn störende Windrad auszubremsen, einem erneuten Anlauf einen Horst zu errichten steht nichts mehr im Wege.



Auch auf DB-1 (dem nördlichsten der Bahnmaste) entsteht ein neuer Horst



und ein weiterer auf dem südlichsten Tennetmast (Te-4), beide Vögel sind hier unberingt.



Auf dem Brutmast südlich der **Baggerteiche von Niederwald** – der in diesem Jahr erstmals von Störchen auserkoren wurde – wird weiter gebaut. Einer der Störche ist unberingt, der zweite trägt einen ELSA-Ring über dem linken Intertarsalgelenk.

Winfried Kräling

**Freitag, 9. April**

**Baggerteiche Niederwalgern**, 2 Weißstörche, Brutzeitcode: C13b

Jörg Hahnenbruch / <http://www.ornitho.de/>

**Samstag, 10. April**

**Brutmast Baggerteiche Niederwald (Süd)**, 2 Weißstörche, Bemerkung: Auf Nest im Kieswerk

Brutzeitcode: B3

Peter Schmidt / <http://www.ornitho.de/>

**Samstag, 10. April**

**Brutmast Erksdorf (Kreuzborn)**, 2 Weißstörche, Brutzeitcode: B3

Peter Schmidt / <http://www.ornitho.de/>

**Samstag, 10. April**

„...heute Mittag habe ich nach der Lage an der **Radenhäuser Lache** geschaut. Auf dem Freileitungsmast DB3 wird das Nest wieder erneuert. Das Paar war fleißig am Bauen. Auch habe ich ein neues Nest auf **Te 4 /A1 NW**. Sowie auf **Te 2 /A2/NW**. Beide Paare waren fleißig am Bauen. Auf **DB 2**, andere Seite, saß ein Paar die ganze Zeit. Im Luftraum waren mehrere Störche unterwegs. Außerdem saß ein Paar unterhalb der 1 Pappel, kein Nestbau beobachtet. Ich denke, dass in den nächsten Tagen noch Horste dazukommen.

Nachfolgend eine Aufstellung. Es wird nun schon langsam kompliziert mit unseren vielen Nestern.

**Radenhäuser Lache**

Tag: 10.04.21

Uhrzeit: 12:00 -13:00 Uhr

Mast 1	1	sitzend Brut
Mast 2	2	sitzend Brut
Mast 3	2	sitzend Brut
Mast 4	2	sitzend Brut
Mast 5	2	sitzend Brut
Mast 6	1	sitzend Brut
Mast 7	2	sitzend Brut
Mast 8	2	sitzend Brut
Mast 9	1	sitzend Brut
Horst 8 Baumstumpf	1	sitzend Brut
Te2-H1 /A1	1	sitzend Brut
Te2-H2	1	sitzend Brut
Te2-H3	1	sitzend Brut
Te2-H4	2	sitzend Brut
Te2-H5/A2 NW	2	Nestbau

DB2-H1	1	sitzend
Te3-H1	1	sitzend Brut
Te3-H2	1	sitzend Brut
Te3-H3	2	sitzend Brut
Te3-H4	1	sitzend Brut
Te3-H5/A1	1	sitzend Brut
DB3 H1/NW	2	Nestbau
DB4 H1(Neu) NW	2	Nestbau
Pappel 1	1	sitzend
Pappel 2	1	sitzend
Pappel 3	1	sitzend
Silberweide	1	sitzend



Birgit Ritter / E-Mail

### Sonntag, 11. April

„vermutlich\* ein niederländischer Storch,

Freitag an der **Arlle**“

\* [https://www.cr-birding.org/sites/default/files/prattachment/ELSA%20Inscription%202019\\_9.pdf](https://www.cr-birding.org/sites/default/files/prattachment/ELSA%20Inscription%202019_9.pdf)



Andreas Trepte / WhatsApp



**Montag, 12. April**

**Radenhäuser Lache, DB-3, Nestbau / Kopulation**



Winfried Kräling

12. April 2021, Winfried Kräling

## Beobachtungen werden erbeten an:

[winfried@gunter-kraeling.de](mailto:winfried@gunter-kraeling.de)

oder

[W.Kräling@nabu-marburg-biedenkopf](mailto:W.Kräling@nabu-marburg-biedenkopf)

Weitere Chroniken (ab 2008) können unter:

[www.störche.nabu-marburg-biedenkopf.de](http://www.störche.nabu-marburg-biedenkopf.de)

oder

<https://winis-homepage.jimdo.com/natur/st%C3%B6rche-im-marburger-land/>

herunter geladen werden.

## Quellen:

<http://www.ornitho.de/>

<http://www.naturgucker.de/>

\*\*\*

## Weitere Fotos siehe:

<http://www.marburgervogelwelt.de/>

<http://www.diginatur.de/>

<http://de.groups.yahoo.com/group/MRVW/>

<http://www.flickr.com/photos/36018226@N06/>

<http://www.flickr.com/groups/1072625@N22/>

## Literaturhinweise:

- [1] D. Stefan Peters: Vögel in Feld, Heide, Gebirge in Farbe
- [2] Collin Harrison: Jungvögel, Eier und Nester
- [3] Gerhard Creutz: Der Weißstorch
- [4] Schmidt, Schupp: Mit den Störchen unterwegs
- [5] HGON: Die Vogelwelt des Landkreises Marburg-Biedenkopf
- [6] NABU: Der Weißstorch – Ein Vogel von Welt
- [7] Der Falke 1997, 5-6: Weißstorch: Der Weltbestand nimmt zu
- [8] Der Falke 1997, 5-6: Weißstorch aktuell: Das Drama der Oststörche 1997
- [9] Der Falke 2000, 11: Storchennester in Europa
- [10] Der Falke 2004, 09: Weißstörche in Großbritannien
- [11] Der Falke 2006, 11: Pfeilstörche – ein kurioses Kapitel Wissenschaftsgeschichte
- [12] Der Falke 2008, 10: Weißstörche in der Zentralsahara entdeckt!
- [13] Der Falke 2008, 12: Weltweite Volkszählung beim Weißstorch
- [14] Bauer / Bezzel / Fiedler: Das Kompendium der Vögel Mitteleuropas S.275ff
- [15] Vögel - Heft 02/12: Kinderbringer Klapperstorch
- [16] Naturschutz heute NABU 1/13: Storchenhilfe auf Sarnauer Kirchturm
- [17] Falke 3/2016 S.2 Weißstorch: Geändertes Zugverhalten
- [18] Naturgucker März / April 16 S. 18: Immer mehr Störche bleiben
- [19] Der Falke 8/2016 S.2 Weißstorch: Regenmenge und Bruterfolg
- [20] Der Falke 6/2017 S.18ff: Zugverhalten junger Weißstörche
- [21] Falke 6/2017 S. 21f: Wässerwiesen statt Müllkippe
- [22] C. Kaatz, D. Wallschläger, C. Dziwiaty, u. Eggers: Der Weißstorch
- [23] Der Falke 3/2018 S.26ff: Zugvogeljagd im Zedernstaat (illegale Jagd auf Störche und andere Zugvögel)
- [24] Dr. Michael Katz: Mit Prinzesschen unterwegs

**Multimedia:**

DVD / Der Flug der Störche ca. 50 Min. Polyband

DVD / Die Reise der Störche ca. 90 Min. PolarFilm und Medien GmbH

**Weblinks:**

<https://www.nabu.de/tiere-und-pflanzen/aktionen-und-projekte/stoerche-auf-reisen/>

<http://de.wikipedia.org/wiki/Wei%C3%9Fstorch>

<http://www.biologie-wissen.info/lexikon/weissstorch/>

<http://www.hgon-mr.de/downloads/newsletter1-2009.pdf>

<http://www.hgon-mr.de/downloads/posterburgwaldmesse.pdf>

<http://www.storchennest.de/>

[http://www.storchennest.de/de/aktuelles/index\\_701.html](http://www.storchennest.de/de/aktuelles/index_701.html)

<http://www.storch-diedorf.de/weissstorch/brutverhalten.html>

<http://www.storchenhof-loburg.info/>

<http://www.xeno-canto.org/species/Ciconia-ciconia>

<https://www.stoerche-wabern.de/start/beringung/>

[https://www.movebank.org/panel\\_embedded\\_movebank\\_webapp](https://www.movebank.org/panel_embedded_movebank_webapp)

<https://www.mpg.de/12038788/stoerche-thermik>

**Ringfunde:**

<http://www.ifv-vogelwarte.de/index.php?id=101>

**Erläuterung der Brutzeitcodes :** ( <http://www.ornitho.de/> )

**Mögliches Brüten**

**A1** Art zur Brutzeit im möglichen Bruthabitat festgestellt

**A2** Singendes, trommelndes oder balzendes Männchen zur Brutzeit im möglichen Bruthabitat festgestellt

**Wahrscheinliches Brüten**

**B3** Paar zur Brutzeit in geeignetem Bruthabitat festgestellt

**B4** Revierverhalten (Gesang, Kämpfe mit Reviernachbarn etc.) an mind. 2 Tagen im Abstand von mind. 7 Tagen am selben Ort lässt ein dauerhaft besetztes Revier vermuten

**B5** Balzverhalten (Männchen und Weibchen) festgestellt

**B6** Altvogel sucht einen wahrscheinlichen Nestplatz auf

**B7** Warn- oder Angstrufe von Altvögeln oder anderes aufgeregtes Verhalten, das auf ein Nest oder Junge in der näheren Umgebung hindeutet

**B8** Brutfleck bei gefangenem Altvogel festgestellt

**B9** Nest- oder Höhlenbau, Anlage einer Nistmulde u.ä. beobachtet

**Sicheres Brüten**

**C10** Ablenkungsverhalten oder Verleiten (Flügelahmstellen) beobachtet

**C11a** Benutztes Nest aus der aktuellen Brutperiode gefunden

- C11b** Eischalen geschlüpfter Jungvögel aus der aktuellen Brutperiode gefunden
- C12** Eben flügge Jungvögel (Nesthocker) oder Dunenjunge (Nestflüchter) festgestellt
- C13a** Altvögel verlassen oder suchen einen Nestplatz auf. Das Verhalten der Altvögel deutet auf ein besetztes Nest hin, das jedoch nicht eingesehen werden kann (hoch oder in Höhlen gelegene Nester)
- C13b** Nest mit brütendem Altvogel entdeckt
- C14a** Altvogel trägt Kotsack von Nestling weg
- C14b** Altvogel mit Futter für die nicht-flüggen Jungen beobachtet
- C15** Nest mit Eiern entdeckt
- C16** Junge im Nest gesehen oder gehört

**Wenn kein detaillierter Brutzeitcode angegeben werden kann:**

- A** Mögliches Brüten
- B** Wahrscheinliches Brüten
- C** Sicheres Brüten
- E99** Art trotz Beobachtungsgängen nicht (mehr) festgestellt